

*Ecole européenne*  
*Bertrange • Mamer*

(LUXEMBOURG II)

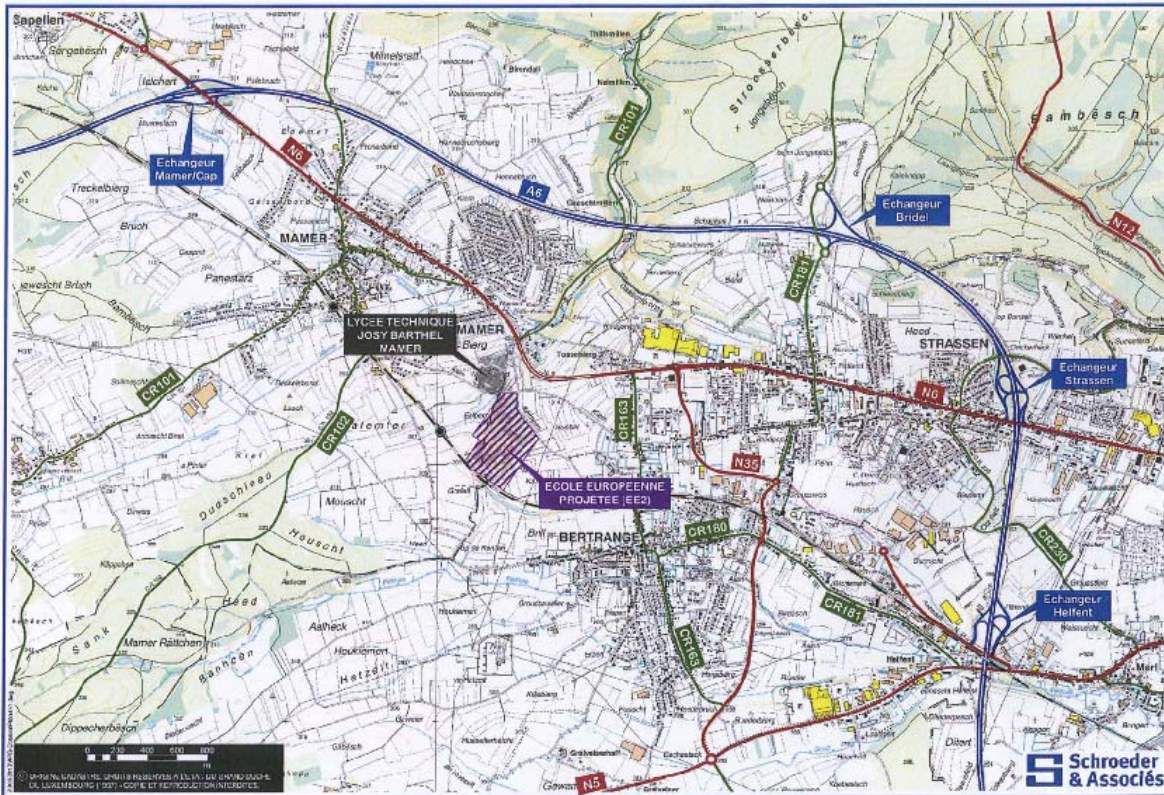
*Présentation sommaire et illustrée*  
*du site de l'École européenne*

PAR PAUL SCHILTZ

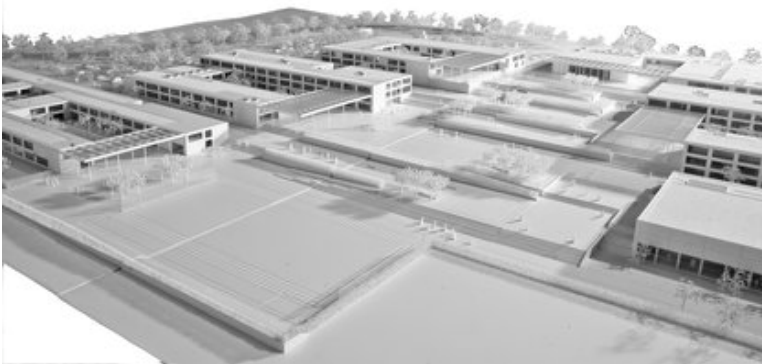
JUILLET 2010

## Le campus de Bertrange • Mamer

La plus grande partie de l'Ecole européenne Luxembourg II de Bertrange • Mamer sera située sur le territoire de la localité de Bertrange (environ 6400 habitants), alors que l'entrée au site se trouvera du côté de la localité de Mamer (environ 7200 habitants). Le lycée luxembourgeois Josy-Barthel de Mamer est son voisin direct.

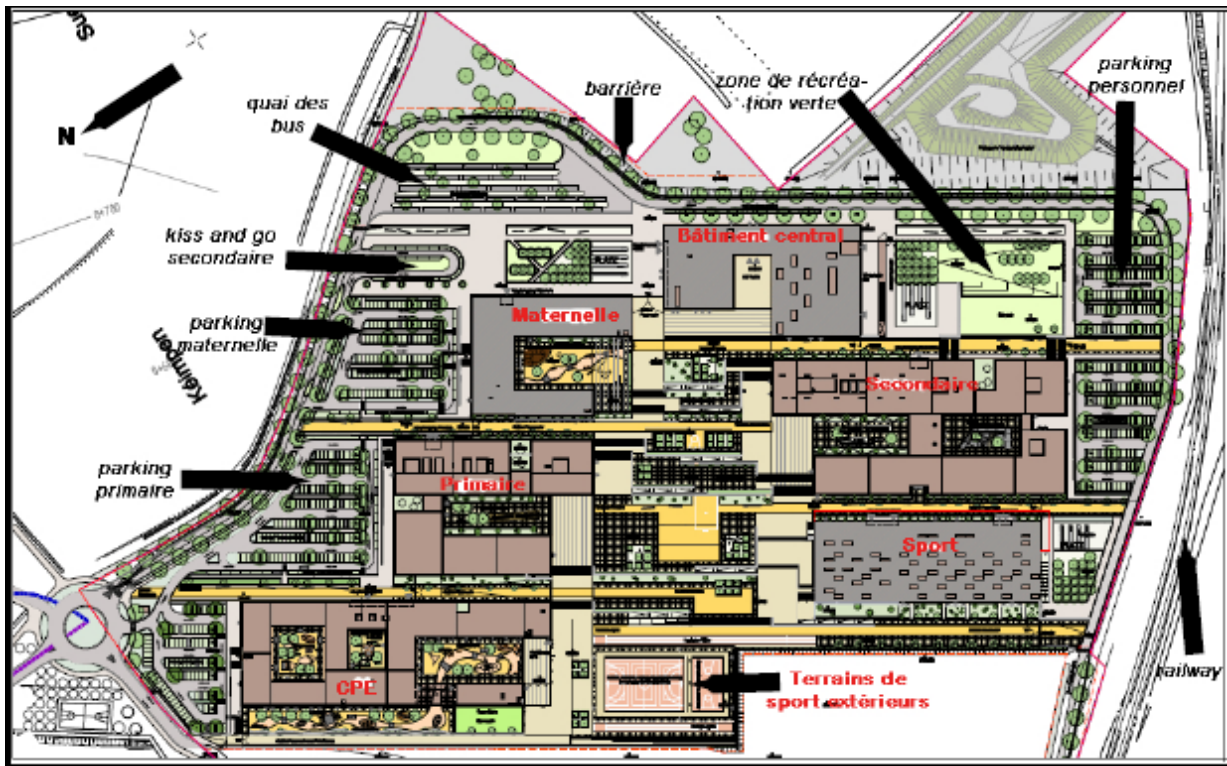


Le site Bertrange – Mamer est conçu pour accueillir environ 3000 élèves, dont 360 à la maternelle, 1050 au primaire et 1600 élèves au secondaire. Le programme prévoit également la construction de locaux pour l'administration, d'une salle des fêtes, des infrastructures de sport et du restaurant scolaire, ainsi que des surfaces de récréation etc. Une école européenne peut être comprise comme un ensemble de plusieurs écoles



de langues maternelles différentes, dans la même enceinte. En plus chaque école inclut le cycle maternel, primaire et secondaire, d'où la nécessité d'une organisation judicieuse des espaces, que l'on souhaite garder aussi ouverts et perméables que possible à l'intérieur du site.

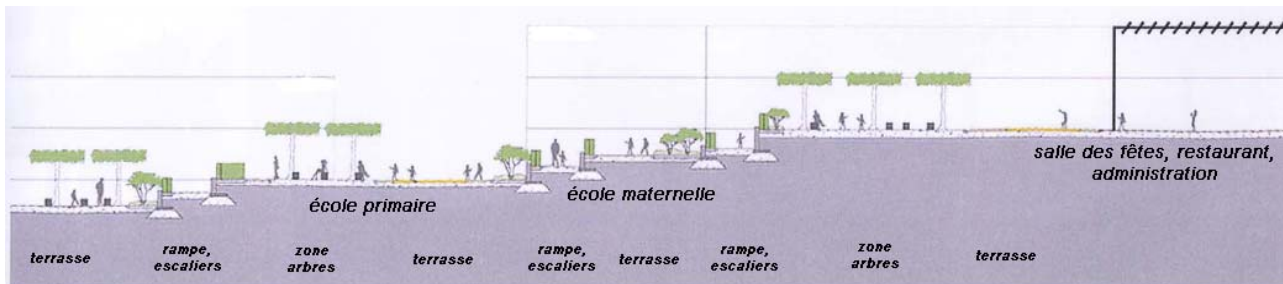
L'école comporte 5 bâtiments : l'école maternelle, l'école primaire, l'école secondaire, le complexe sportif et le bâtiment central avec ses annexes. La construction occupe le versant ouest d'une colline ; entre le point le plus élevé (bâtiment central en haut de la bute) et le plus bas (sport) il y a une dénivellation de 12 mètres environ.



La commune de Bertrange a déclaré les terrains à l'est de l'école « zone verte non aedificandi », alors que l'ouest du site donne directement sur une zone d'inondation ou plutôt de rétention naturelle en cas de forte pluie. Ce biotope est particulièrement riche en plantes spécifiques de terrains semi humides. Derrière cette zone une colline monte vers Mamer qui semble-t-il est riche en vestiges romains. Au sud du terrain se trouve la ligne ferroviaire Luxembourg – Arlon, et au nord par une colline riche elle aussi en vestiges romains.

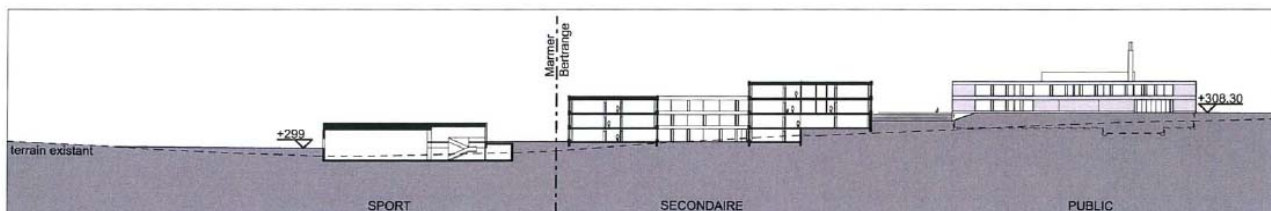
La topographie du site pose quelques défis majeurs aux architectes et autres planificateurs :

- a. La construction en colline permet des bâtiments assez plats dont la partie en aval aura un étage en plus. Cette façon de faire permettra toujours d'avoir une vue sur les bâtiments situés en aval et sur la zone verte. Cette ouverture est accentuée par le fait que les bâtiments se regroupent autour d'une large cour centrale.



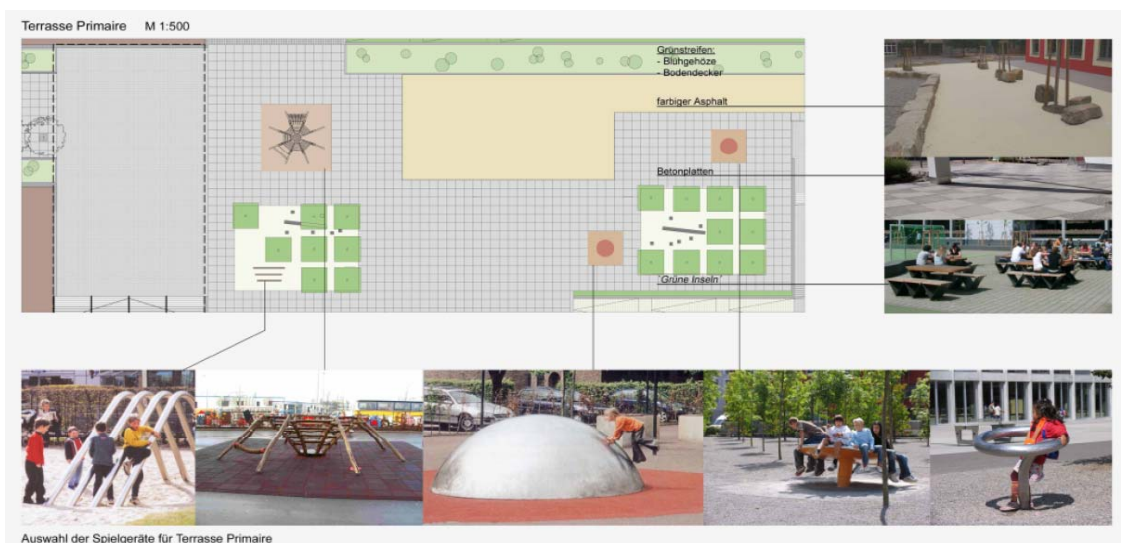


Coup terrain BB

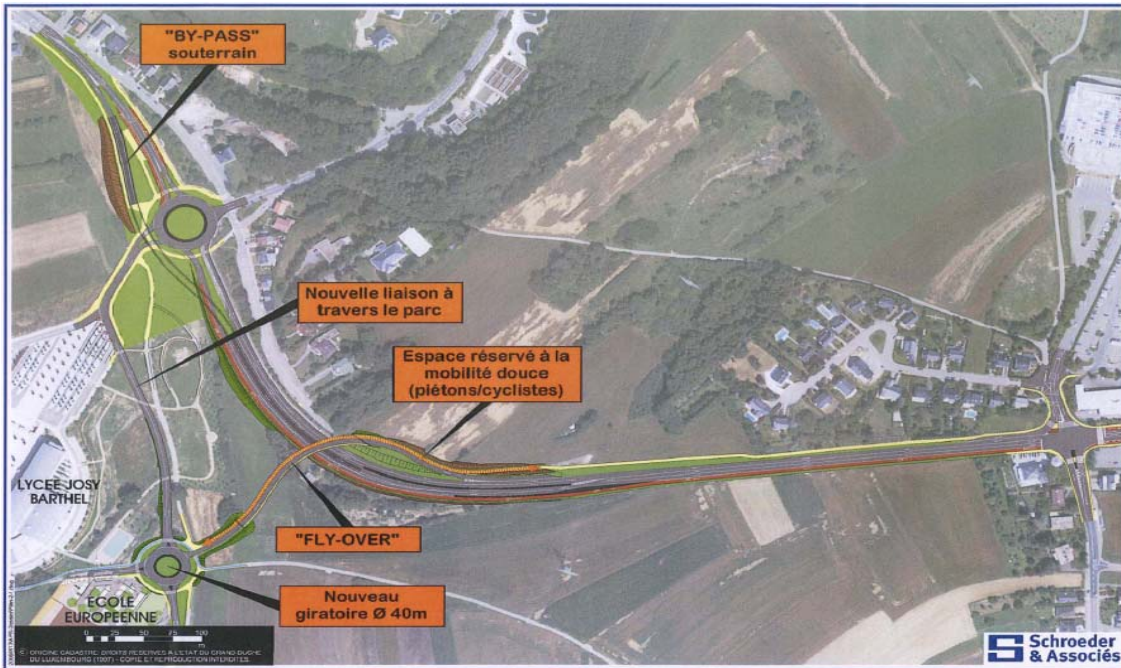


Coup terrain CC

- b. Cette cour devra être construite en terrasses qui seront attribuées selon leur niveau à l'école primaire, à l'école maternelle ou au sport. Ces terrasses sont reliées par un système intelligent de rampes et escaliers. Pour éviter des accidents (un élève qui tomberait d'une terrasse, blessures par des objets jetés d'en haut), chaque terrasse sera délimitée par rapport à la suivante par des bandes vertes d'arbustes. Cet ensemble de terrasses devra connaître un agencement judicieux des bancs, jeux etc. en tenant compte du fait qu'une certaine surface devra rester libre pour permettre aux voitures de secours d'accéder partout et de faire demi-tour. Le plan indiqué par la suite reflète des idées comment ces terrasses pourront être organisées (N.B. les jeux et meubles indiqués ne seront pas nécessairement ceux qui seront installés).



- c. L'accès se fait par la route d'Arlon très fréquentée. L'Etat a prévu deux ouvrages qui devraient y garder la circulation fluide : un passage « by-pass » sous le rond pont du Tossenbergt et un pont (fly-over de 150m) au-dessus de la route d'Arlon pour les voitures en provenance de Luxembourg.



- d. Près de l'école un rond point spécifique pour l'école a été ajouté : les voitures et bus venant de la route d'Arlon ainsi que ceux qui veulent quitter le site doivent passer par ce rond point. Du rond point monte une rue vers les parkings des écoles primaire et maternel, vers les quais des bus et vers le grand parking du personnel entre le bâtiment secondaire et le chemin de fer. Ce dernier accès est contrôlé par une barrière située près du bâtiment central.
- e. Il faut maintenir les pistes cyclables et pédestres existantes.

Espérons que les mesures constructives prises pour rendre fluide la circulation des bus et autos seront efficaces notamment lorsque les voitures seront nombreuses.

Du côté des écoles maternel et primaire, il existe deux parkings incluant chacun 150m de « kiss and go ». Un troisième kiss and go long de 100m se trouve plus près de la gare des bus, il est destiné plutôt au dépôt d'élèves du secondaire. Sans les zones du kiss and go interdites au stationnement prolongé, le nombre de places sur ces parkings est de 220 places environ, donc inférieur au nombre préconisé dans le projet de loi. Le parking dit du personnel a 180 places de stationnement. L'Ecole rappelle sa suggestion de créer des aires de stationnement supplémentaires, à partir de la barrière d'accès et le long du côté distal de la rue contournant le site. Avant d'aménager définitivement les parkings et leurs accès, il est recommandable de procéder à une simulation que la Direction de l'Ecole et le groupe de suivi technique ont demandée. Il est clair que ce nombre est insuffisant si chacun amène sa voiture, d'où l'importance capitale d'organiser un excellent système de transport en commun et de s'entraider avec du covoiturage. Il faut aussi signaler que le Gouvernement luxembourgeois suit une politique de ne pas créer des aires de stationnement démesurés près d'une école: comme les trains et les bus publics s'arrêtent près du site, comme des chemins pour vélos y arrivent etc. le nombre de places de stationnement prévues devrait suffire aux besoins. Il est aussi imaginable de relier les centres de Mamer et Bertrange ou/et la route d'Arlon à l'école par des navettes.

Le campus sera entouré partout par une clôture ayant de nombreux portails et portes. Quelques-uns de ces passages et entrées/sorties seront dotés de lecteurs de cartes ou de sonnettes, plusieurs seront surveillés par caméras. Le matin à l'arrivée des élèves, les portails seront ouverts ; toute voie d'accès au site sera surveillée par un agent de sécurité. L'accès aux bâtiments scolaires sera contrôlé par les concierges et les agents de sécurité. Pendant la journée scolaire seuls quelques passages surveillés soit directement soit par caméras existeront. Il est souhaité que la qualité de la clôture se rapprochera de celle de l'EE Luxembourg I au Kirchberg, qui est excellente.

Tous les bâtiments seront construits en un béton massif et très épais. L'isolation des murs sera de 20cm, en couche continue sans ponts thermiques. Toutes les fenêtres



iront jusqu'au plafond pour un éclairage naturel maximal et elles seront protégées à l'extérieur par des stores à lamelles amovibles. Les mesures prises (vitrage triple, panneaux des fenêtres ouvrants réduits en leur dimension à la ventilation naturelle nécessaire, aération, étanchéité, stockage d'énergie etc.) éviteront les pertes de calories d'une façon

extrêmement efficace. Par salle un seul radiateur placé sur le mur du couloir et non de la fenêtre suffira. Le système sera sûrement très bon et efficace en hiver, au printemps et en automne ; le sera-t-il aussi en été pendant nos quelques jours ou semaines de canicule ?

Le site héberge un 6<sup>e</sup> bâtiment, le CPE 5 qui réunit crèche, garderie et centre d'études et qui est géré par l'OIL et non par l'école. Ecole et CPE utiliseront plusieurs des installations en commun (cour, hall des sports, jeux, restaurant etc.) ; les discussions vont bon train entre les deux partenaires pour trouver le meilleur modus operandi ou vivendi.

Les documents inclus à cet article indiquent la localisation du site et les constructions organisant la circulation ainsi que la distribution des bâtiments et autres espaces du site large d'environ 12 hectares. Que le lecteur attentif ne s'attarde pas sur les détails présentés puisque les plans indiqués ne montrent pas toujours les améliorations apportés.

La qualité très élevée et l'agencement général réussi des bâtiments sont sûrement un bon garant pour y organiser une excellente école. Qu'elle envisage des collaborations avec les écoles maternelles et primaires des villes avoisinantes et avec le lycée de Mamer tout proche : elle pourra y apporter une note européenne supplémentaire à celle qui y existe déjà. Que l'avenir du site soit aussi prestigieux que son passé : la voie romaine y passant a déjà créé des liens et des échanges entre les cultures du sud et du nord.