

Ecole européenne
Bertrange • Mamer

(LUXEMBOURG II)

Présentation sommaire et illustrée
de l'école maternelle

PAR MELISSA DI PRIZIO

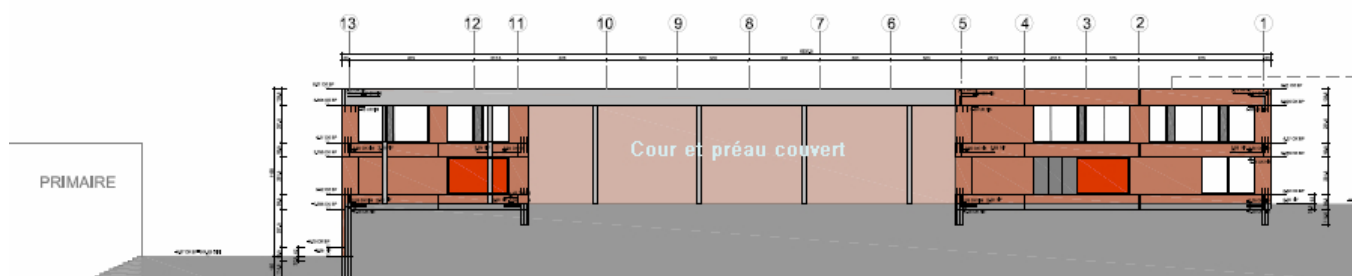
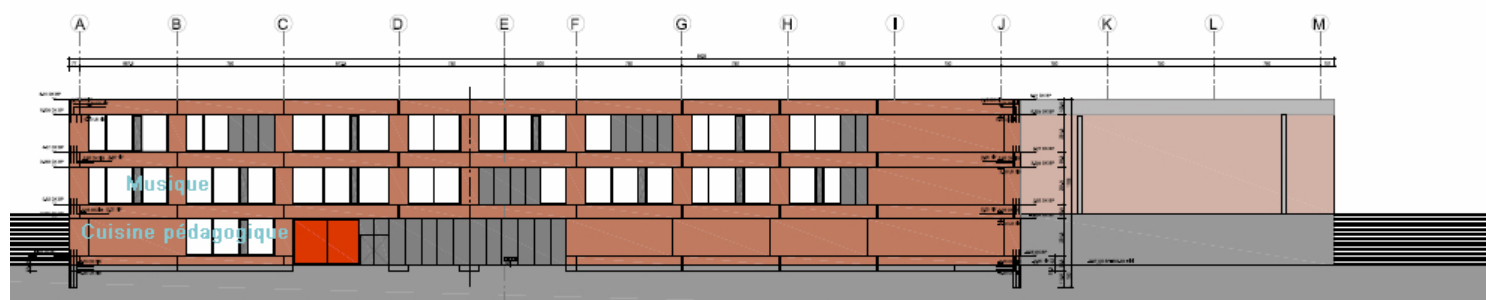
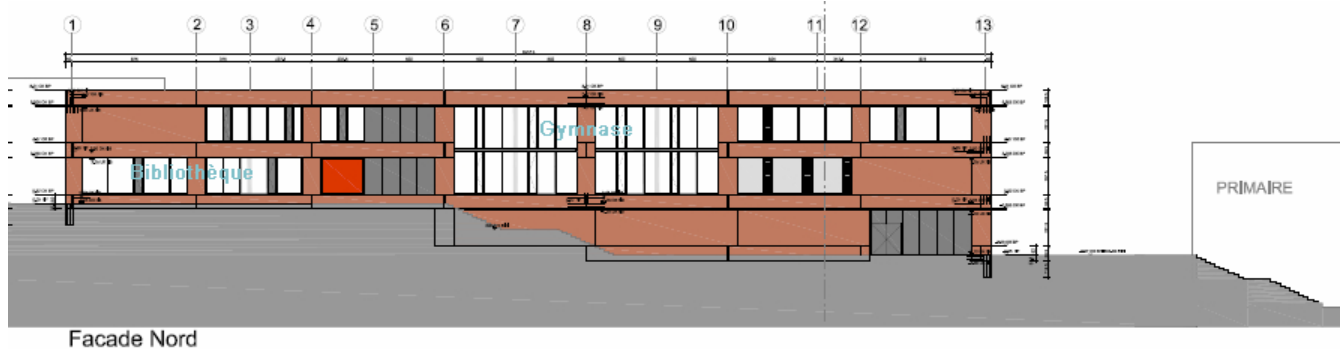
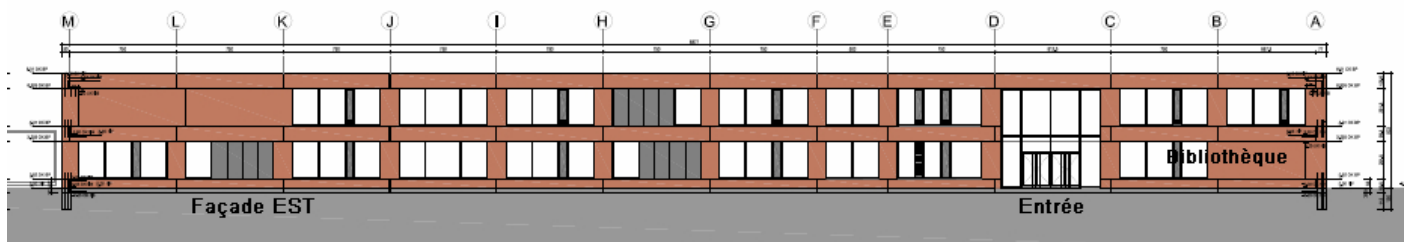
ET PAUL SCHILTZ

JUIN 2010

Ecole maternelle à Bertrange • Mamer

La maternelle organise la curiosité et la sensibilité de l'enfant par une initiation soutenue aux bonnes méthodes, en se servant d'activités individuelles et collectives et en développant les valeurs culturelles, ceci dans un cadre accueillant et pratique avec l'action des enseignants et leur coopération avec les parents. Elle joue le rôle de passerelle entre l'environnement familial et l'école.

A cet effet, les projets d'agencement de la nouvelle école maternelle de Bertrange-Mamer feront de ce lieu un bâtiment complet, pour un confort optimal, dans le but de stimuler et de soutenir l'action éducative et pédagogique.



Le bâtiment maternel a deux étages, et seule la cuisine pédagogique se trouvera à l'étage -1. Comme pourtant l'école sera construite sur une colline, ce niveau reste plein pied avec l'extérieur.

Salles à disposition de l'enseignement et dimensions :

Le bâtiment est séparé en différentes parties : l'espace réservé à l'enseignement proprement dit, l'espace réservé à l'administration, la cour extérieure. Toute l'enceinte sera close. Toutes les salles seront protégées contre le soleil par des stores extérieurs.



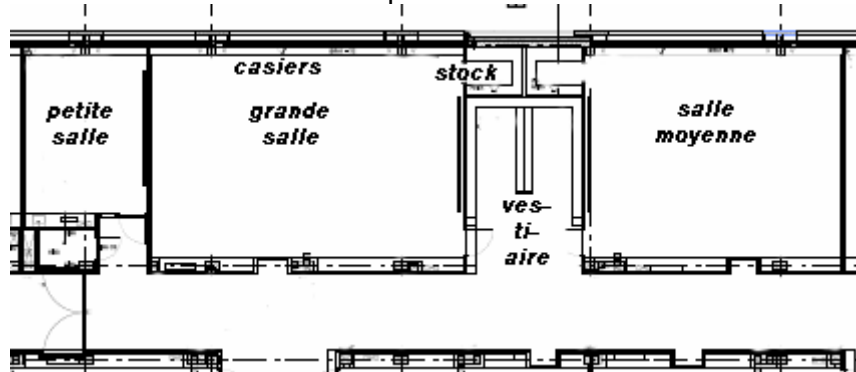
	Surface totale nette du bâtiment		Surface de la cour intérieure	
	5940 m ²		Surface de la cour 2 080 m ²	dont préau 640 m ²
Local	Nombre	Etage	Surface de la salle (+/-)	
Salle de classe (<i>grande</i>)	12	Tous	105 m ²	
Salle de classe (<i>moyenne</i>)	7	Tous	80 m ²	
Salle de classe (<i>petite</i>)	6	Tous	35 m ²	
Education musicale	1	R-d-ch.	110 m ²	
Education artistique	1	1 ^{er} étage	80 m ²	
Informatique	1	1 ^{er} étage	85 m ²	
Gymnase (<i>Sport</i>)	1	R-d-ch.	345 m ²	
Bibliothèque	1	R-d-ch.	230 m ²	
Cuisine pédagogique	1	« Sous-sol »	90 m ²	

➤ Salles de classe

Chaque salle de classe à dimension grande et moyenne sera organisée comme suit : Il y aura la salle de classe proprement dite donnant à l'enfant espace et lumière. On y trouvera une remise avec porte. Et devant l'entrée de la salle, un vestiaire sera installé.

L'équipement standard de la salle de classe comportera un tableau fixe, une surface de projection, des casiers sous la tablette profonde de la fenêtre, quelques armoires encastrées, des prises pour ordinateurs, projecteurs et haut-parleurs, l'eau chaude et évidemment les meubles traditionnels. Chaque salle aura une fenêtre et une porte donnant sur le couloir.

Le vestiaire disposera de bancs, de nombreux crochets, et en principe deux tablettes, l'une pour déposer les gants et autres habits, et la deuxième, pour y dresser les productions des enfants. Sous le banc, il y aura de la place pour les souliers.



La remise servira aux professeurs pour stocker le matériel.

Les petites salles pour dix élèves ne comporteront ni vestiaire ni remise. Elles servent aux cours d'appui, à l'aide SEN et à l'enseignement des langues à de petits groupes.

L'école ne dispose pas encore d'informations sur les possibilités d'accrocher des décorations par exemple au plafond ou à la structure de l'éclairage. Les tablettes au niveau des fenêtres pourront servir d'accueil aux plantes, jouets, objets etc.

✓ Education musicale :

La musique est un art : « Sans la musique, la vie serait une erreur » disait Nietzsche.

La salle de musique sera assez vaste pour pratiquer danse et musique et, à l'occasion, accueillir des parents pour une réunion. Elle sera située en coin de bâtiment, ce qui évite toute nuisance acoustique. L'équipement sera adéquat et la salle sera aménagée de façon à pouvoir aussi soutenir les méthodes pédagogiques.

- présentant et pratiquant musique, chant et instruments
- distinguant la perception des sons
- se servant de la musique pour développer l'écoute, la concentration, la mémorisation et la sensibilité des enfants
- favorisant l'expression des sentiments des enfants et de leurs talents artistiques sur toile de musique.

✓ Gymnase (Sport) :

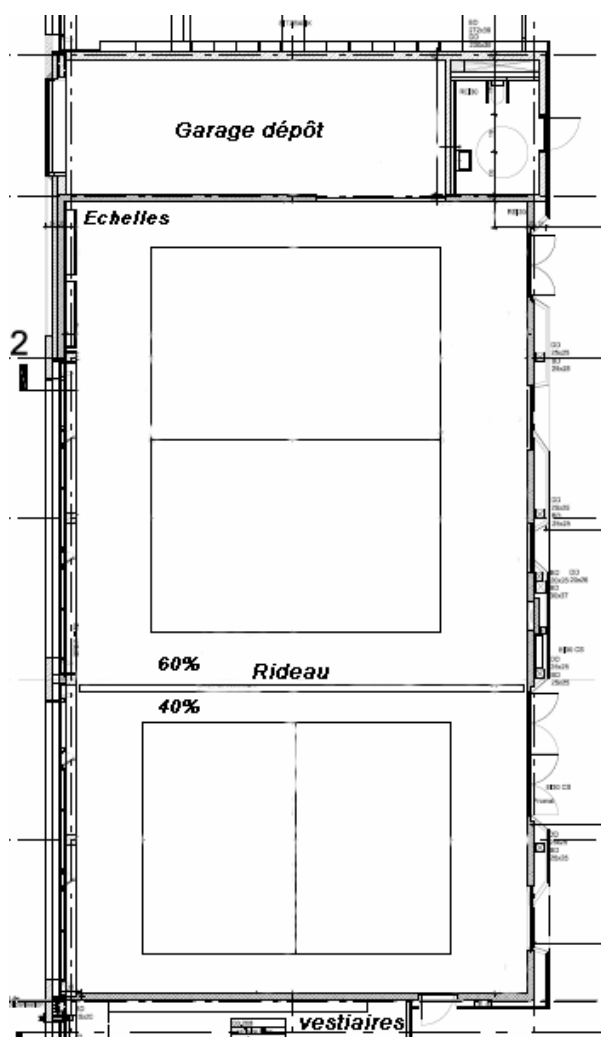
L'école maternelle prévoit une salle de gymnastique multifonctionnelle, qu'on pourra séparer en deux unités, l'une 40% et l'autre 60% de taille suffisante pour y pratiquer un grand

nombre de jeux d'équipe. Ceci permettra d'avoir en même temps deux petits groupes différents en sport, mais surtout de séparer le hall en deux parties dont la petite pourra servir à des expositions, des répétitions pour les représentations théâtrales et finalement aussi, à laisser en place des circuits sportifs variés comportant poutres, barres, bancs, échelles, caissons, matelas etc. qu'on ne peut pas enlever après chaque cours. La petite salle est particulièrement bien adaptée pour la pratique de la danse, du yoga etc. pour lesquels une grande salle ne serait pas adéquate. Lors de spectacles, la salle pourra recevoir les parents des classes impliquées.

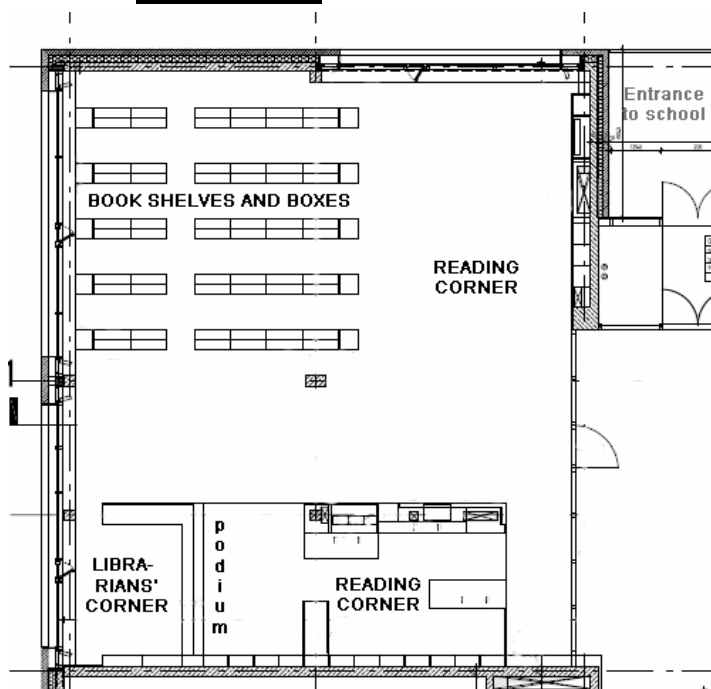
La vocation de la salle est donc double. D'une part, elle servira au sport ou plutôt à l'éducation physique et elle sera équipée de façon à offrir tous les moyens nécessaires pour développer auprès des enfants le sens de l'équilibre, les réflexes, les jeux collectifs et d'orientation et leurs règles, la réception de balles, le respect des instructions fournies etc. D'autre part, elle sera un centre d'échange culturel lors d'expositions, de représentation d'élèves, de spectacles, de réceptions etc.

La salle aura deux annexes, les vestiaires et un large dépôt pour les équipements sportifs et autres.

Malheureusement, l'ensemble sportif ne sera pas doté d'une porte donnant directement vers l'extérieur ce qui créera des problèmes lors d'une utilisation en soirée par des sportifs et elle n'a pas assez d'ouverture vers le hall de l'école maternelle ce qui ne permettra pas d'inclure le hall lors de spectacles.



✓ **Bibliothèque :**



La bibliothèque présentera un large espace avec accès direct aux livres, un espace de lecture collective ou de réunion pour un groupe d'enfants, un espace pour les bibliothécaires ainsi qu'un espace de lecture individuelle. Devant le comptoir du prêt se trouvera un podium de 15cm pour que les élèves se trouvent à la hauteur des yeux avec la bibliothécaire. Ce podium aura un revêtement souple pour accueillir les enfants d'une façon sympa. Des bornes d'ordinateurs sont prévues dans la bibliothèque. Le stockage des livres se fera sur étagères basses ainsi que dans des caissons.

Les livres s'adresseront aux élèves des 11 langues maternelles enseignées à

l'école.

Il s'agira de profiter de cette salle pour développer des activités dans lesquelles l'enfant apprend à écouter et débattre, transformer images en paroles et les présenter d'une façon créative, faire ses premiers pas de lecture, s'intéresser à la vie d'auteurs, ou si simplement respecter les livres etc. L'action de la bibliothèque va continuer les bonnes habitudes prises à la maison par les parents ou va stimuler l'utilisation de livres avec l'espoir que l'enfant prendra goût à cet exercice.

La bibliothèque jouera aussi le rôle d'une médiathèque, initiant à la manipulation des outils médiatiques de l'information et de la communication et à l'utilisation de courts métrages didactiques.

✓ **Education artistique :**

La salle d'art hébergera les activités qui ne peuvent pas se pratiquer en salle de classe, nécessitant outils ou matériaux plus spécialisés, ou celles qui sont plus salissantes. Elle sera ainsi équipée de larges éviers et d'un mobilier adéquat. Le décor final restera aux mains de l'école. L'ensemble devra permettre de développer la créativité de l'enfant dans l'espace et dans le plan et d'exprimer ses sentiments ainsi que sa vue du monde réel et imaginaire en utilisant le modelage, le dessin, la peinture, le découpage, le collage etc.

✓ **Informatique :**

Le local sera construit sur le modèle d'une salle de classe normale de taille moyenne, raccordé au réseau informatique et où l'arrangement des tables et l'équipement tiendront compte des dimensions de la salle et des utilisations prévues. La discussion est ouverte, elle cherchera à répondre aux différents besoins : initiation des écoliers aux Technologies de l'Information et de la Communication, utilisation de jeux didactiques, formation des enseignants.

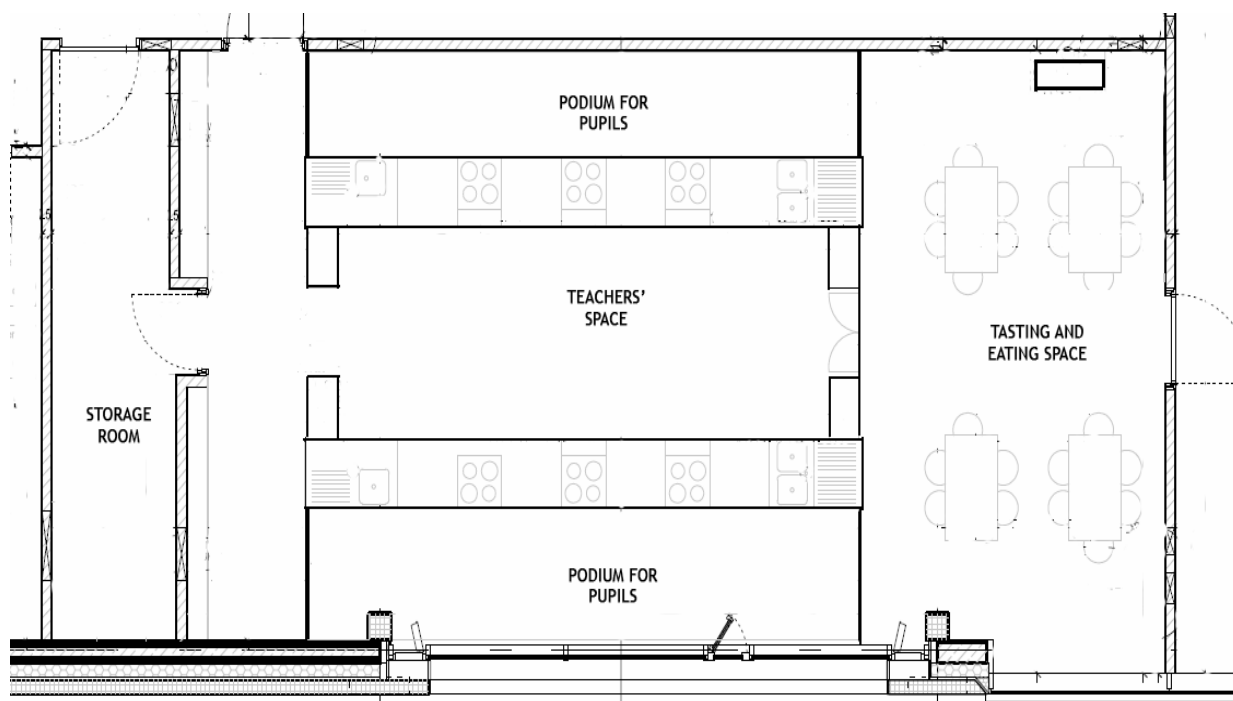


✓ **Cuisine pédagogique :**

Elle sera composée de plusieurs zones : 1 pour les enseignants au centre entre les plans de travail ; 2 zones pour les enfants qui se trouveront sur un podium d'environ 25cm ; 1 grand cagibi ; 1 espace de dégustation. Les meubles des plans de travail prévoiront des plaques de cuisson, des fours, des éviers avec paillasse, eau froide et chaude, des lave-vaisselle.

Seront mises à disposition des tables de travail, fixes et mobiles ; mobiles pour amener les aliments du stock (« Storage room ») vers l'atelier de travail, muni de plaques de cuisson. Un « eating space » est aussi prévu, pour goûter les aliments. Des armoires et des étagères seront installées pour y placer la vaisselle. La pièce sera ventilée de façon générale et, par sécurité, les fours chauds seront encastrés "côté professeurs". Frigo, éviers, fours, paillasses et lave-vaisselle seront intégrés.

La cuisine aide les enfants à travailler d'une façon autonome et responsable. Cette activité éveille la curiosité gustative de l'enfant, lui montre l'utilisation judicieuse des ingrédients et méthodes, et lui offre l'opportunité d'entreprendre des expériences culinaires, ce qui favorise son esprit créatif.

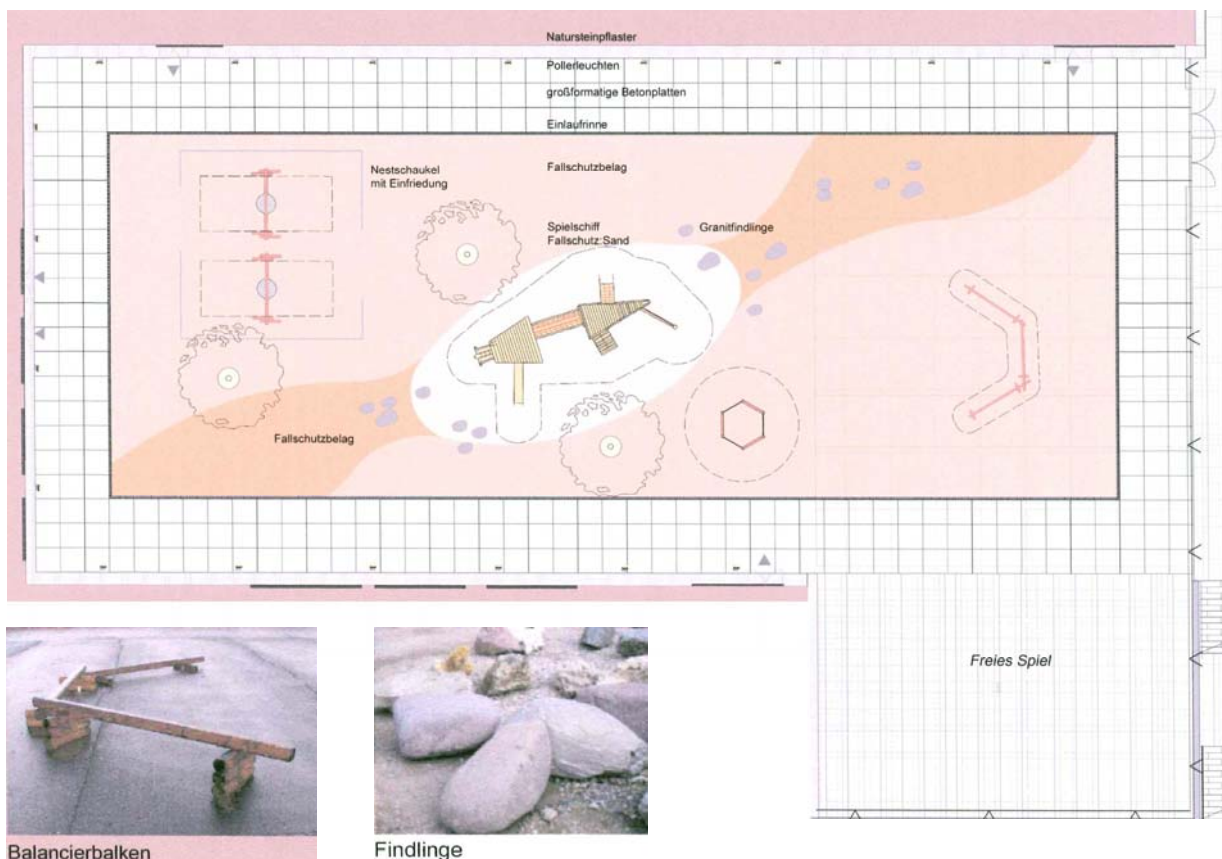


✓ La cour de récréation

La proposition des architectes prévoit au centre de la cour, un revêtement synthétique protecteur hébergeant sable, jeux et décorations et tout autour une piste avec dalles permettant entre autre la circulation en vélo. Les jeux seront en grande partie importés du village pédagogique à condition qu'ils répondent à l'âge des enfants de la maternelle.

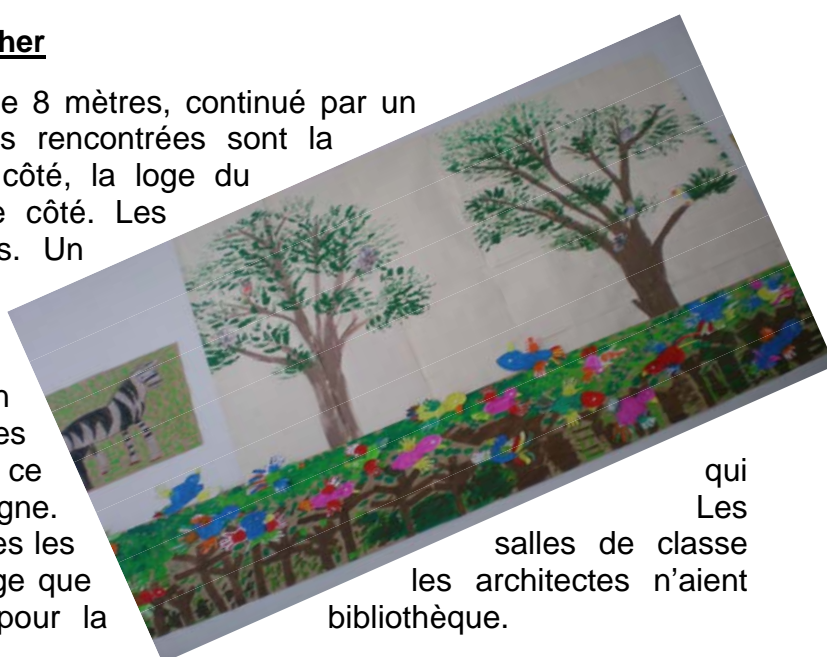
Un coin couvert de la cour est réservé aux jeux libres (dimension : 21 x 12m).

La cour est en liaison directe avec un garage pour les jeux, les vélos etc. et des WC pour les enfants.



✓ Entrée, hall, couloir et plancher

L'entrée donne sur un hall large de 8 mètres, continué par un long couloir. Les premières salles rencontrées sont la bibliothèque et le gymnase d'un côté, la loge du concierge et l'infirmierie de l'autre côté. Les couloirs sont larges de 3 mètres. Un ascenseur relie entre eux les 3 étages. Reste à savoir si le béton apparent des couloirs et halls ne génère pas trop de bruit non absorbé. Le revêtement au sol des couloirs sera réalisé en terrazzo, ce qui donne une note particulièrement digne. Les revêtements des planchers de toutes les salles de classe sont en lino. Il est un peu dommage que les architectes n'aient pas retenu le parquet en bois pour la



qui
Les
salles de classe
les architectes n'aient
bibliothèque.